



つながる ふくしま

ゆめだより

2026

6

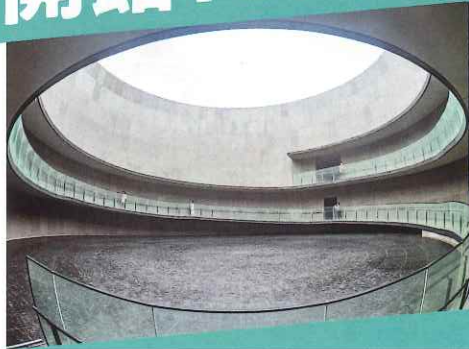
令和8年 6月号



国営追悼・祈念施設
National Memorial Hall

特集 福島県環境創造センター交流棟
コミュニティ福島

開館10周年!!



| 今月の表紙 | 福島県復興祈念公園
※詳しくは2ページ下段をご覧ください

ふくしまストーリーズ

さとう しゅういち

佐藤 修一さん

みんなのやってみ隊

旅館の仕事を経験したい!

ふくしまものづくり帖

バナメイエビ

ふるさとの宝箱

矢祭町



福島県



原子力災害からの復興の歩みや放射線、福島環境について、体験しながら学ぶことができる「コミュニティ福島」。2016年の開館から、今年7月で10周年を迎えます。たくさん子どもたちがここで学び、考え、未来への一歩を踏み出してきました。

6 触れる地球

デジタル地球儀を触って、宇宙からみたリアルタイムの地球の姿を体験できます。

4 環境創造エリア

環境問題を身近なものとして捉え、未来のためにできることを考えるため、再生可能エネルギーや自然環境について学ぶエリアです。

- ▲画面に現れる生き物を探して学ぶ 福島いきものサーチ
- ▲再生可能エネルギーと地形の関係を砂場を使って体験できる エネルギークリエイター



1 福島からの3.11

東日本大震災と原子力災害に関する展示を通して、福島からの環境回復や未来創造に向けた歩みを振り返ります。

▲事故後の福島第一原子力発電所の模型

開館 10周年!!



5 環境創造シアター

日本に2つしかない全球型シアター。独特の浮遊感と映像の世界に入り込んだような臨場感を味わうことができます。

2 未来創造エリア

課題を乗り越えた先に、ふくしまはどんな未来を描いているのか?今の課題と未来のビジョンを共有するエリアです。

研究内容や環境について学べる未来創造インフォストリーム▲

3 環境回復エリア

放射線やふくしまの復興の今を知り、きちんと身を守る判断をするための情報を見つけることができます。

◀目に見えない放射線を可視化する霧箱

10年のあゆみ

- 2016
 - ・グランドオープン
 - ・「国立科学博物館との連携・協力に関する包括協定」締結
 - ・来館者3万人達成
- 2017
 - ・サイエンスコミュニケーター養成講座開講(～2020)
 - ・来館者10万人達成
- 2018
 - ・来館者20万人達成
 - ・コミュニティボランティアスタッフ開始
- 2019
 - ・来館者30万人達成
- 2020
 - ・新型コロナウイルス感染拡大防止のため、一時閉館(4～5月)
 - ・コミュニティサイエンスアカデミア開講(～現在)
 - ・おうちDEコミュニティ開始
 - ・ふくしまナラティブ・スコラ開講(～2023)
- 2021
 - ・ふくしまSDGsカレッジ開講(～2023)
 - ・来館者40万人達成
- 2022
 - ・来館者50万人達成
- 2023
 - ・展示室リニューアルオープン
- 2024
 - ・来館者60万人達成
- 2025
 - ・来館者70万人達成
 - ・ふくしま未来創造カレッジ開講
- 2026
 - ・おうちDEコミュニティリニューアル
 - ・来館者80万人達成
 - ・10周年記念イベント開催!

人材育成講座

年齢層に応じた各種講座を開催し、学びの場を設けています。

- ▼小学生の理科自由研究のサポート
- ▲科学が好きな小中学生向けのサイエンスクラブ
- ▲高校生以上を対象とした一般講座

コミュニティ福島

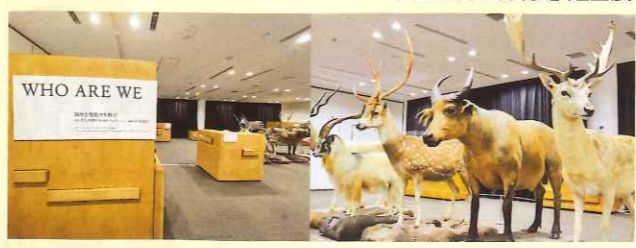
週末イベント

楽しみながら体験できる科学実験や工作などを行っています。

でのイベント

企画展

国立科学博物館などと連携し、定期的にイベントを開催しています。



開館10周年 記念イベント

ふくしま環境オズセイ

8月1日(土)、2日(日)開催!

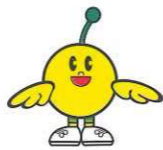
コミュニティ福島の10年間のあゆみをたどる「時間旅行」やドキドキワクワクのサイエンスショーなどイベントが盛りだくさん!ぜひお気軽にお越しください!



◀コミュニティ福島ホームページから詳細をチェック!

キビタンの
わかる!! 県政

「ふくしま健民アプリ」を
リニューアルしました!



ふくしま健民アプリとは?

県民の健康保持・増進のため、2016年に県が提供を開始した健康アプリです。

このたび、皆さんにより一層楽しみながら健康づくりに取り組んでいただくため、新しい「ふくしま健民アプリ」をリリースしました。



新しいアプリの特徴

食事の写真からカロリーや栄養成分が分かりやすく表示される機能や、健診データなどから将来の生活習慣病の発症リスクを予測する機能、AIによる健康行動アドバイスなどが新たに追加されました。

また、日々の取り組みに応じてポイントが貯まり、プレゼントの抽選にご応募いただけるなど、魅力的な特典もご用意しています。

さらに、市町村との連携機能を追加し、各市町村が行う健康づくり事業にも健民アプリを活用できるようにしました。



ふくしまポイントクラブとの連携

健民アプリで獲得したポイントは、県が運営する「ふくしまポイントクラブ」と連携することで、「福島県環境アプリ」や「ふくしまポータル」のポイントと合わせ、福島の特産品などが当たる抽選にご利用いただけます。

新しいアプリを活用した取り組み

今年度は、アプリを活用したウォーキングイベントやダウンロードキャンペーンを実施するなど、若者から高齢者まで幅広い年齢層を対象とした取り組みを行います。

また、市町村独自の健康ポイントを付与するなど、市町村と連携してアプリの活用を促進します。

これらの取り組みを通じて、県民の皆さんの健康意識を高め、生活習慣の改善に積極的に取り組んでいただけるよう後押しすることで、健康長寿県の実現を目指していきます。

アプリダウンロードはこちら



(ふくしま健民アプリはヘルスケアアプリ[kencom]を通じて提供されます。)

詳しい説明はこちら



健康ふくしまポータルサイト



野生生物共生センター & 猪苗代水環境センター

附属施設も
10周年!

開館10周年
記念講演

おはなし会

事前
申し込みが
必要です!



▲野生生物共生センター
ホームページ

福島県環境創造センターの附属施設である野生生物共生センターと猪苗代水環境センターは、2026年4月に開館10周年を迎えました!これを記念して、皆さんに生物多様性や野生動物、福島の自然環境についてもっと知っていただくための講演会を開催します!

講演は全6回

小学生親子向け講演あり!



第1回 実は身近な野生動物たち



[日時] 7月21日(火)
[会場] 野生生物共生センター

講演 野生生物共生センター
壁谷 昌彦 専門獣医技師

第5回 猪苗代湖の今とこれから



[日時] 8月10日(月)
[会場] 猪苗代水環境センター

講演 猪苗代湖の自然を守る会
鬼多見 賢 学芸員

第2回 クマとヒトのつきあいかた

第3回 野生動物と人にあるもの考える

第4回 知っておきたい、外来種のこと

第6回 なぜ、猪苗代湖の水質は変化したのか?

[猪苗代水環境センター]

猪苗代湖・裏磐梯湖沼群の水質保全活動を行うための施設です。湖や環境に関するパネルや書籍が並び、自由に見学、閲覧できます。



[野生生物共生センター]

野生生物のモニタリングを専門的、効率的に行うとともに、放射性物質の野生生物への影響や生物多様性に関する普及啓発を行うための施設です。

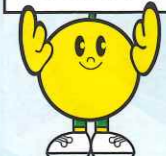


野生動物が野生復帰するために訓練している姿を観察できます。

野生生物のはく製を間近で見て触ったり、ワークショップを体験したりできます。

広報ガイド

県の情報を
テレビやラジオで
チェック!



※番組は一部、放送曜日・
時間が変更となること
があります。

テレビ

FTV

20:54~
20:58 毎週水曜
キビタンGO!

17:12~
20:00内 月1回程度金曜
サタふくPLUS+
「ふくしま調査隊」

FCT

16:25~
17:25 隔月日曜
ゴジてれ×Sun!
「ふくしま未来通信」

KFB

19:56~
20:00内 毎週金曜
キビタン! 通信
(再放送) 毎週土曜
16:25~16:30

17:55~
18:00 毎週土曜
ウィークリー県政トピックス

TUF

18:55~
19:00 毎週土曜
ウィークリー県政トピックス
(再放送) 毎週日曜
24:50~24:55

ラジオ

r/c

12:30~
12:45 毎月最終火曜
ふくしまチャレンジ通信

ふくしまFM

17:30~
17:35 毎週月曜~金曜
キビタンスマイル
~ひとつ、ひとつ、
実現する ふくしま~

広報誌のバックナンバーや番組
の詳細などをご覧いただけます。
[福島県 広報ガイド] 検索



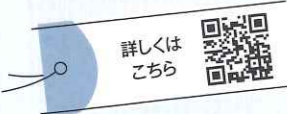
知事メッセージ -Message-



環境創造センター交流棟
「コミュニケーション福島」
開館10周年
福島県知事 内堀 雅雄

コミュニタン福島は、環境問題や放射線に関する不安・疑問等に答え、本県の自然環境の回復と創造への理解を深めていただくための拠点として2016年に開館しました。これまで、国立科学博物館と連携した企画展や様々な年齢層に応じた講座の開催等を通じ、県内の小中学生を中心に延べ80万人を超える方々に来館いただいています。今後も、多くの子どもたちにとっての「体験と学びの場」となるよう、工夫を凝らした企画を展開していきますので、この開館10周年を機に、ぜひ足を運んでみてください。

今年度の予算について、今後も進捗など特集してお知らせしてほしいです。(40代・須賀川市)



— Made in Fukushima —
ふくしま ちよう
ものづくり帖



大小11の水槽で飼育管理しており、養殖場の大きさは国内最大級です。

海のな
葛尾村から生まれた
水処理技術が育てた
「おいしい恵み」



バナメイエビ

葛尾村

HANERU 葛尾
葛尾村大字落合字関下21-4
☎080(5875)6733

エビの養殖場があることを村の子供たちが誇りに思ってくれるよう、事業を続けます！



代表取締役社長
松延 紀至さん

「HANERU葛尾」で育つバナメイエビは、葛尾村の新しい特産品です。これまで上下水道の維持管理に携わってきた代表の松延紀至さんは、維持管理を支える技術者不足に課題を感じ、「養殖で水処理技術を継承できるのでは」とエビの養殖事業を立ち上げました。阿武隈山系の豊かな地下水で人工海水を作り、外部環境の影響を受けにくい完全閉鎖循環システムを構築。水質を緻密に管理された中で育つ体長15センチほどのエビは、雑味がなく、プリッとした食感と甘みが人気で、県内の飲食店などにも出荷が始まっています。「将来的にはエビの一大産業エリアを築き、交流人口が増えたらうれしいです」と松延さん。海のなない葛尾村で生まれたエビから今後も目が離せません。

旬 減塩×レシピ

ナスとミニトマトのバルサミコマリネ

調理時間 / 10分 (冷やす時間は除く)
エネルギー / 154kcal 塩分 / 0.2g



はちみつのはちみつ
おいしく減塩

- 材料 [2人分]
- ナス…2本
 - ミニトマト…6個
 - オリーブ油…大さじ2
 - バルサミコ酢…大さじ1
 - はちみつ…小さじ1
 - 黒コショウ…少々
 - 塩…ひとつまみ
 - 大葉…適宜
- 作り方
- 1 ナスは乱切りまたは縦長に切って水にさらし、水気をとる。ミニトマトは半分に切る。
 - 2 オリーブ油大さじ1と、④を混ぜてマリネ液を作る。
 - 3 残りのオリーブ油で焼き目がつくまでナスを焼き、熱いうちにミニトマトと一緒にマリネ液で和え、冷蔵庫で冷やす。
 - 4 器に盛り付け、千切りにした大葉をあしらう。

ナスの皮の紫色には、ポリフェノールの中でも特に抗酸化作用が強いとされるナスニンが多く含まれています。実の部分には食物繊維のほか、余分な水分を排出するカリウムも豊富で、夏バテや生活習慣病の予防に効果があるとされています。

クックパッド福島県公式キッチン
「はら食っち〜なふくしま」で
レシピ公開中



福島学院大学短期大学部 食物栄養学科学者が考案したレシピを紹介します。

夢
ひらく！
ふくしま
ストーリーズ
Fukushima
Stories



修理されて
新しく生まれ変わった椅子

夢に向かって挑戦する人。地域のために伝統をつなぐ人。福島で頑張る人たちの物語をご紹介します。

「家業が布団屋で子どもの頃から手伝っていたので、ミシンを扱うのは得意なんです」と話す椅子張り職人の佐藤修一さん。高校卒業後、いったんは就職するものの、ものを作る仕事がかっこいいと一念発起、椅子職人を目指して専門学校に入学しました。「学校では、卒業までにどんな椅子でも修理できるよう、基本的な張り替えはもちろん、びょうびょうを使った伝統的な修理も学びました」。その後、東京の会社で修業を重ね、造作家具を担当したり、数多くの椅子を一気に張り替えたりするなど、技を磨いていきました。

「お客さまの要望以上の
リペアを目指して」

わたや佐藤
椅子張り職人 佐藤 修一さん(湯川村)

2021年に地元である会津地域に戻り、椅子張り職人としての仕事を開始します。「会社勤めをしていた頃とは違い、お客さまから直接どんな椅子にしたいのかを聞けることは大きな強みですね。できるだけ細かく要望をお聞きした上で、さらに良くするための提案をします。出来上がった椅子を見て、『あのボロボロだった椅子がこんなに変わるなんて！』と喜ぶ姿を見ると、この仕事をやっていて良かったと思います」。

「壊れた椅子は二つと同じものがないので、毎回新しい修理に取り組み、その経験が蓄積されていくのが面白い」と話す佐藤さん。「最近、イチから自分の思い描く椅子を作りたいとも思うようになりました。今後は修理と並行して、オリジナルブランドの制作にも挑戦したい」と瞳を輝かせ、故郷で生まれた新たな夢に向かって歩み始めていました。

〒湯川村浜崎字水上1409-6
☎0241(27)4235



ミシン縫いは丁寧かつスピーディーに。職人技が光ります。

クッション材を覆ったレザーの端を、帯と飾り紐で留めていきます。このひと手間が上質感を生み出します。



手際よく布を裁断していく佐藤さん。「壊れたものを自分の手できれいに直すことにやりがいを感じる」と言います。

4月号の新地町の深掘り動画はこちらから！



県公式YouTube

福島県の最南端に位置する矢祭町は、鮮やかなツツジに彩られる矢祭山や、アユ釣りで知られる久慈川などの自然に恵まれたのどかな町です。また、全国からの寄贈図書をもとに開設された「矢祭もったいない図書館」が町のシンボルになっています。「読書の町」矢祭の魅力をご紹介します。

矢祭山や久慈川などの豊かな自然に抱かれた「読書の町」！

まちの魅力発見！ ふるさとの宝箱 矢祭町

理想滝

あゆのつり橋を渡った先にある、滝の音と涼しい空気が心地よい癒やしスポット。途中に「おりこうさん」と「合格さん」という地蔵が安置されています。

滝を見に行くときは足元に注意！



あゆのつり橋

大きな赤い吊り橋は町を代表する写真映えスポット。周辺では「鮎の塩焼き」が売られています。



東館温泉ユーパル矢祭

疲れを癒やしてくれる大浴場や、地元食材を使ったレストランが人気の温泉施設です。

日帰り・宿泊どちらも利用できるので便利です



矢祭もったいない図書館

蔵書数は約48万冊。貸出しカードを作れば誰でも本を借りることができます。



矢祭町は2007年に「読書の町宣言」をしています

図書館で毎月「おはなしかい」の準備をしています



矢祭中学校としよ部

矢祭中学校の生徒が定期的にもったいない図書館で活動しています。絵本の読み聞かせやワークショップを開催するなど、読書の町を盛り上げています。

みりよく満点物語 矢祭店

町内で採れた新鮮な野菜や果物を購入できる直売所。県内外から買い物客が訪れます。

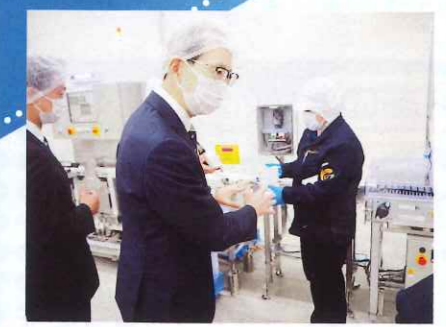


ゆずシャーベット

矢祭町の特産品である香り高いゆずを使った、爽やかな酸味と甘味を楽しめるシャーベット。ビタミンCも豊富です。



ユーパル矢祭で購入できます！



徹底した安全管理の下、おいしさを追求して作られたパックごはんを、是非、味わっていただきたいと思ひます。

相馬市の「有限会社ドリームズファーム相馬工場」を訪問しました。バックごはんを製造・販売している「有限会社ドリームズファーム相馬工場」を訪問しました。こちらでは、エネルギー効率の高い最新設備を導入し、環境に配慮した製造工程の下、高品質で安全・安心なバックごはんが作られています。今後は、地元のお米を使用した商品も製造されるそうです。手軽に食べられるおいしいごはんを全国へ届けていただくとともに、本県の農業復興にも貢献いただけることを期待しています。

知事だより vol.39



みんなのやってみ隊

「やってみよう」と思ったら、何でもできる！
みんなの夢やちょっとやってみようことを、プロや専門家に聞いてみよう！
さあ、今回の隊員は誰かな？

今回は…旅館の仕事体験したい！

僕も 私も

客室にご案内

お部屋はこちらです。

最初はフロントでお客さま対応をするよ。

こちらに記入をお願いします。

源泉掛け流しのお湯が特徴だよ。

温泉大好き！どんな仕事があるのかな？

お楽しみ女将 金子美奈子さん

小学1年生 篠田 颯さん

客室の掃除

ここのベランダは泊まれるお部屋だよ。

整ったベッドは気持ちいいよね。

お風呂の掃除

お風呂や脱衣所もしっかり掃除するよ！

体験完了！

今度は家族で泊まりに来ます！

どれもすっかりできたね！

ありがとうございます！

ゆっくり丁寧に置いてね。

お料理お任せしました。

※5月1日時点の情報です。その後、中止や延期となる場合があります。開催に関する最新情報はホームページなどでご確認ください。

6/1月
~30火
西会津町
大山まつり
御本社参道のトレッキングや神楽の奉納が行われます。
時 午前8時~午後4時
場 大山祇神社
☎にしあいづ観光交流協会 ☎0241(48)1666

6/5金
~7日
田村市
第14回星の村天文台☆星まつり
全国の天文ファンが注目!昼夜楽しめる星まつりです。
時 5日(金)午後1時~7日(日)午前10時
場 星の村天文台
☎星の村天文台 ☎0247(78)3638

6/6土
只見町
ただみ羊フェス2026
只見町のソウルフード「マトン」を食べに来てけやれ!
※一部要予約(詳細は問い合わせ先へご確認ください)
時 正午~午後4時 場 季の郷湯ら里 前庭広場
☎季の郷湯ら里 ☎0241(84)2888

6/6土
大熊町
スポーツフェスティバル
子どもも大人もごちゃ混ぜの運動会を楽しみましょう!
時 午前8時30分~午後0時20分(午前8時受け付け開始)
場 学び舎ゆめの森グラウンド
☎大熊町教育総務課 ☎0240(23)7532

6/6土
~7日
いわき市
ふくしまDC特別企画「いわき大まつり」
グルメやランタンなど、魅力が詰まったおまつりです。
時 6日(土)午前10時~午後8時
7日(日)午前10時~午後4時30分
場 小名浜アクアマリンパーク
☎(一社)いわき観光まちづくりビューロー ☎0246(44)6545

6/7日
天栄村
二岐山山開き
日本三百名山に選ばれる二岐山の山開きが行われます!
時 午前7時~ 場 二岐温泉(旧ぶな山荘前)
☎天栄村産業課 ☎0248(82)2117

6/20土
桑折町
ふくしまDC連携事業「桑折ホテルまつり」
ゲンジポタルが飛び交う黄緑色の光跡が楽しめます。
時 午後4時~午後9時
場 桑折町役場(臨時駐車場)
☎桑折町総合政策課 ☎024(582)2115

6/20土
7/20月祝
平田村
世界のあじさい・ゆりまつり
825種のあじさいと香り高いゆりが園内を彩ります。
時 午前9時~午後5時(土日・祝は午前8時30分~)
※6月27日・28日、7月4日・5日・11日・12日は午前6時~
場 ジュピアランドひらた
☎(一財)平田村産業振興公社 ☎0247(55)3557

7/18土
昭和村
第39回 からむし織の里フェア
からむし織の実演や体験、村内外からの出店など。
時 午前10時~(予定)
場 道の駅 からむし織の里しょうわ
☎(一社)昭和村観光協会 ☎0241(57)3700

7/25土
檜葉町
檜葉町サマーフェスティバル2026
音楽ライブや花火・出店など、檜葉で一番暑いフェス。
時 午後1時~午後8時 場 天神岬スポーツ公園
☎檜葉町産業創生課 ☎0240(23)6105

その他の行事はホームページで

二本松市
甦る二本松城VR
時 6/30(火)まで 終日体験可
場 霞ヶ城公園内ほか

VR技術を用いた新しい観光体験。スマホを使って丹羽氏が統治した当時の二本松城三ノ丸御殿を360度視点で体験できます。市内の観光地を巡り、抽選に応募できるスタンプラリーも同時開催します。



☎二本松市観光連盟 ☎0243(55)5095

飯舘村
はやま湖まつり

時 7/25(土) 午後1時開始(予定)、花火打ち上げ午後7時30分(予定)
場 真野ダム・はやま湖畔

飯舘村大倉地区で、「はやま湖まつり」が開催されます。山々に響く轟音と、湖面に映る美しい花火をお楽しみいただけます。



☎飯舘村産業振興課商工観光係 ☎0244(42)1620

本宮市
花と歴史の郷 蛇の鼻「スイレン祭」

時 7/31(金)まで 午後9時~午後5時(開花時間:午前中~午後2時頃まで)
場 花と歴史の郷 蛇の鼻

池一面に咲く優雅なスイレンが季節を彩ります。水面に映る花々の美しさとともに、水辺の景色を楽しみながら園内をゆったり散策し、心癒やされるひとときをお楽しみください。



☎花と歴史の郷 蛇の鼻 ☎0243(34)2036

下郷町
大内宿半夏まつり



会津若松市
會津SAMURAI WEEK

時 6/6(土)~7(日) 午前10時~午後3時
場 鶴ヶ城、御薬園、会津武家屋敷、會津藩校日新館ほか

鶴ヶ城を中心に会津の侍文化を感じるイベントを開催します。武道や太鼓などの迫力あるステージパフォーマンスやワークショップ、マルシェなど、会津の歴史と文化をお楽しみください!



☎会津若松観光ビューロー ☎0242(23)8000

鏡石町
鏡石あやめ祭り

時 6/21(日) 午前10時~午後4時
場 鳥見山公園内

公園内2カ所のあやめ園内に約70種類、4万本のアヤマやハナショウブ、カキツバタが咲き誇ります。見頃に合わせてあやめマルシェや各種イベントを開催しますので、ぜひご来場ください。



☎鏡石町産業課 ☎0248(62)2118

三島町
第40回ふるさと会津工人まつり

時 6/13(土) 午前9時~午後4時
14(日) 午前9時~午後3時
場 三島町生活工芸館前 ナラ林広場

奥会津三島町で伝統工芸の技とぬくもりに出会える二日間。職人との交流や実演、手作り工芸品の販売も充実。別会場では「てわたさの里まつり」、「山と木の市場」も同時開催します。



☎三島町生活工芸館 ☎0241(48)5502

西郷村
第33回西郷村総合美術展

時 6/26(金)~28(日) 午前9時~午後6時(28日は午後3時まで)
場 西郷村文化センター

個性を重視し、自由な発想の作品が一堂に会する本美術展は、今年で33回目を数えます。さまざまな世代の熱い思いが込められた芸術作品が皆さんをお迎えます。ぜひ楽しみながらご観覧ください。



☎西郷村教育委員会 文化スポーツ課 ☎0248(25)2371



時 7/2(木) 正午~午後3時(予定)

場 大内宿
高倉宮以仁王の霊を祭る高倉神社の祭礼です。神事が執り行われた後、獅子や猿田彦、白装束の男性たちが大内の町並みを練り歩きます。

☎大内宿観光協会 ☎0241(68)3611

※5月1日時点の情報です。その後、中止や延期となる場合があります。開催に関する最新情報はホームページなどでご確認ください。
 ※改修工事のため休止しております。とうほう・みんなの文化センターは、令和8年9月1日(火)より再開を予定しています。
 県歴史資料館は、工事期間中も引き続き開館しています。

福島県立美術館

福島市森合字西養山1
☎024(531)5511

「福島アートアニュアル2026
世界⇄わたし 庄司朝美/高木優希」

福島県出身・ゆかりの作家を紹介する「福島アートアニュアル」の第5回目となる本展では、庄司朝美(1988年・いわき市生まれ)と、高木優希(1994年・福島市生まれ)を紹介し、現実とも虚構ともつかない絵画の世界を創りあげる二人の表現から、「描くこと」や「見ること」に改めて目を向けていきます。



高木優希《Room》2022年

開 6月2日(火)～7月5日(日)
 料 一般・大学生400円、高校生200円、小・中学生100円
 休 月曜日

環境水族館
アクアマリンふくしま

いわき市小名浜字辰巳町50
☎0246(73)2525

企画展「サンマの学校」7月開校!

アクアマリンふくしまでは、2000年の開館当初から研究・展示してきたサンマにスポットを当て、日本人にとって身近な魚であるサンマといわき市との関わりや歴史を紹介し、また、世界で初めて水槽内繁殖に成功し、飼育展示を実現してきた当館の取り組みや、外部機関と協力して進めている最新研究も分かりやすく紹介します。会場では、インタラクティブな映像による体験コーナーなどもあり、楽しみながら学べる企画展です。



世界で唯一の「生きたサンマ」常設展示

開 令和8年7月15日(水)～
 令和9年1月11日(月・祝)
 料 一般・大学生1,850円、
 高校生・小中学生900円、
 未就学児無料
 休 なし

福島県文化財センター白河館
まほろん

白河市白坂一里段86
☎0248(21)0700

企画展「ふくしまのかお」

まほろん開館25周年を記念した本企画展では、福島県内で見つかった土偶や埴輪など、顔の表現のある出土品が大集合!多彩な表情の「ふくしまのかお」、昔の人々はどういった意味を込めてつくったのでしょうか。展示を見ながら思いをはせてみませんか。



縄文時代の土偶(当館収蔵)

開 7月18日(土)～9月27日(日)
 料 無料
 休 月曜日(月曜日が祝日の場合は翌平日、8月10日は開館)、
 8月12日(水)、9月24日(木)

福島県立博物館

会津若松市城東町1-25
☎0242(28)6000

世界初公開!
「大恐竜展 新発見の
堅頭竜類ザヴァケファレ」

世界初公開の恐竜が多数!世界最古の堅頭竜類、新種「ザヴァケファレ・リンポチェ」の実物化石のほか、世界で初めて見つかった「恐竜の喉の化石」やピナコサウルス全身骨格化石、ティラノサウルス全身骨格複製など最新の大発見が数多く展示されます。



大恐竜展チラシ



ピナコサウルスの喉頭骨(のどの骨)(Takumi)

開 7月11日(土)～9月23日(水・祝)
 料 一般・大学生:平日1,700円、
 土日祝2,000円
 高校生:平日1,000円、土日祝1,200円
 小中学生:平日500円、土日祝600円
 休 月曜日(7月20日、8月10日、9月21日は開館)、
 祝日の翌日(7月21日)

福島県歴史資料館

福島市春日町5-54
☎024(534)9193

福島県歴史資料館収蔵資料展
水郡線応援「東白川郡の古文書一矢祭町編一」

水郡線活性化を応援するため、収蔵されている水郡線沿線(東白川郡)ゆかりの古文書を紹介する連続シリーズ展で、今年度は矢祭町を取り上げます。



「明治期の矢祭神社と矢祭山八景」

開 4月11日(土)～7月12日(日)
 料 無料 休 月曜日(月曜日が祝日・休日の場合、その翌平日)

ビッグパレットふくしま

郡山市南二丁目52
☎024(947)8010

- 6月6日(土)～7日(日)ふくしまの酒・味噌醤油まつり
- 6月26日(金)ふくしまで働く企業説明会

コラッセふくしま

福島市三河南町1-20
☎024(525)4098

- 6月15日(月)～18日(木)第36回 アンリの会展
- 6月22日(月)～28日(日) 福島県瓦景観フォトコンテスト「瓦写る。」作品展示会
- 7月15日(水)～21日(火) 第40回ふくしま緑の写真コンクール入賞作品展

福島県環境創造センター交流棟
「コミュニティ福島」

田村郡三春町深作10-2
☎0247(61)5721

- 8月1日(土)～2日(日) コミュニティ福島開館10周年記念イベント「ふくしま環境オデッセイ」

案内 郡山合同庁舎が新庁舎へ移転します

現庁舎の老朽化に伴い整備を進めてきた新しい「郡山合同庁舎」が完成し、新庁舎での業務を開始します。



業務開始日 6月22日(月)
 住 所 〒963-8540 郡山市南一丁目94番地(ビッグパレットふくしま北側)
 移 転 機 関 県中地方振興局 県中農林事務所
 県中建設事務所 県中教育事務所
 その他現庁舎内に入っている各機関等
 問 県庁施設管理課 ☎024(521)7080
 県中地方振興局 ☎024(935)1200

郡山合同庁舎 検索

案内 子ども誰でも通園制度が始まりました!

子ども誰でも通園制度は、全てのこどもの育ちを応援し、こどもの良質な育成環境を整備するとともに、全ての子育て家庭に対して、保護者の働き方やライフスタイルにかかわらず形での支援を強化するため創設された新たな通園制度です。令和8年4月から全国の自治体で実施されています。保育所などに通っていない0歳6ヶ月～満3歳未満児が対象となり、月10時間の範囲内で時間単位での利用が可能です。利用に当たっては、市町村への申請が必要になります。利用可能時間などは市町村により異なる場合がありますので、詳細についてはお住まいの市町村にお問い合わせください。

問 県庁子育て支援課 ☎024(521)7174

子ども誰でも通園制度 検索

募集 任期付職員・育休任期付職員の募集

県では、東日本大震災および原子力災害からの復旧・復興により増加する業務に対応する「①任期付職員」、育児休業を取得する職員の代替として勤務する「②育休任期付職員」を募集しています。詳細は、下記ホームページをご覧ください。

- 募集対象 ①任期付職員 県配属:一般事務、農業土木、土木など
 市町村派遣:一般事務、土木、建築、保健師
 ②育休任期付職員:一般事務、看護師、保健師、栄養士、福祉

応募期限 ①任期付職員 6月24日(水)まで
 ②育休任期付職員 6月5日(金)まで

問 県庁人事課 ☎024(521)7033

県庁人事課 検索

お知らせ 防災気象情報が変わりました

気象庁が発表する警報などの名称が、5月29日(金)から「警戒レベル」+「災害名」になりました(表)。防災気象情報は、避難のタイミングを判断する目安の1つとなるものです。命を守るには、「事前の備え」「早めの避難」が大切です。自宅や職場の災害リスクを確認し、どのタイミングで避難するか事前に考え、災害に備えましょう。

警戒レベル	河川氾濫	大雨	土砂災害	高潮
警戒レベル5相当	レベル5 氾濫特別警報	レベル5 大雨特別警報	レベル5 土砂災害特別警報	レベル5 高潮特別警報
レベル4	までに危険な場所から全員避難!!			
警戒レベル4相当	レベル4 氾濫危険警報	レベル4 大雨危険警報	レベル4 土砂災害危険警報	レベル4 高潮危険警報
警戒レベル3相当	レベル3 氾濫警報	レベル3 大雨警報	レベル3 土砂災害注意警報	レベル3 高潮注意警報
警戒レベル2	レベル2 氾濫注意警報	レベル2 大雨注意警報	レベル2 土砂災害注意警報	レベル2 高潮注意警報
警戒レベル1	早期注意情報			

問 福島地方気象台 ☎024(534)6724
 県庁災害対策課 ☎024(521)7194

募集 「第29回いきいき長寿県民賞」の応募・推薦について

高齢者の方々の社会参加をはじめとした生きがいと健康づくりを推進するため、いきいきと活動をしている高齢者および高齢者団体の表彰を実施します。詳細はホームページをご確認ください。

- 募集対象 ①個人 おおむね65歳以上の方
 ②団体 おおむね65歳以上の方で構成されている団体
 応募方法 応募書類を期限内に社会福祉法人福島県社会福祉協議会へ郵送で提出(FAX・メール不可)
 応募期限 7月7日(火)当日消印有効
 問 県庁健康づくり推進課 ☎024(521)7165

福島県 いきいき長寿県民賞 検索

案内 6月23日～29日は「男女共同参画週間」です!

性別にかかわらず、誰もがそれぞれの個性と能力を発揮できる「男女共同参画社会」の実現のために、私たちにできることは何か、この機会に考えてみませんか?

ホームページでは、女性のキャリアや進路選択、性別による役割分担などをテーマにした啓発動画を公開していますので、ぜひご覧ください。



問 県庁共生社会・女性活躍推進課 ☎024(521)8636

福島県 男女共同参画週間 検索



ご回答をお願いします!

県民の声ミニアンケート

Q あなたは、事故による脳外傷や脳血管の病気を原因とする「高次脳機能障がい」を知っていますか?

- A**
- ① 聞いたことがあり、どのような障がいかわっている。
 - ② 聞いたことはあるが、どのような障がいかわらない。
 - ③ 聞いたことがない。

4月号のミニアンケート結果

公民館や通信講座などで、自分の能力や技術を向上させたり、自身の興味のあることを学ぶ「生涯学習」について、あなたが関心を持っているものはどれですか?

当てはまるものを1つ選んでください。

- ① 自己啓発 (個人のスキルや知識を高める) 80人
- ② 職業能力開発 (職業に関する技術習得や資格取得など) 41人
- ③ 趣味・娯楽 (生活を豊かにするための学び) 225人
- ④ 社会貢献・ボランティア 39人

生涯学習講座の見つけ方

生涯学習の講座は、公民館や地域の講座、オンライン講座など多岐にわたります。生涯学習情報サイト「ふくしまマナビ」(アイ)では、県内の講座やイベント情報を分野や地域別に検索でき、自分に合った学びを見つけることができます。身近な講座やイベントに参加し、新たな一歩を踏み出してみませんか。

☎ 生涯学習課 ☎ 024(521)7404

4月号のプレゼント応募者は388人(アンケート有効回答者数385人)でした。

アンケートに答えると、
抽選で**30名様**に
当たる!

読者プレゼント

PRESENT



花あまざけ

八二醸造(会津坂下町)

寛政2(1790)年創業の歴史あるみそ・しょうゆの蔵元が手がけるあまざけ。地元の会津坂下町で14代続く米農家が育てた有機JAS認定のコシヒカリと、国産米の米こうじだけで仕上げたあまざけは、ノンアルコールで保存料無添加。砂糖を一切使わない自然な甘みが特徴で、夏の熱中症予防にもおすすめです。ストレートでも、果汁や牛乳、豆乳などで割ってもおいしくお召し上がりいただけます。

応募締切

6月30日(火)

※当日消印有効。当選者の発表は、賞品の発送をもって代えさせていただきます。個人情報等は賞品の発送にのみ使用いたします。お受け取りいただけない場合は、当選は無効となります。

■ はがき・Eメール・FAX・
応募フォームのいずれかで
ご応募ください。

Eメール yume@pref.
fukushima.lg.jp

FAX 024(521)7901
応募フォームは
コチラ!▶



960-8670

県庁広報課
「ゆめだより」係
6月号応募

- 1 「県民の声ミニアンケート」の回答
- 2 興味を持った記事
- 3 本誌へのご意見・ご感想
- 4 県政へのご意見
- 5 住所・氏名(ふりがな)・年齢・電話番号

【広告】 ▼詳しい内容・お問い合わせは広告主へお願いします。

住まいの保障も手頃な掛金で! 県民共済の新型火災共済

保障額 **1,000万円**が 月掛金 **700円** (木造等)

さらに掛金負担を軽くする**割戻金**もあります。決算により剰余金が生じたときは割戻金としてお戻ししています。

幅広い保障で
安心です!

火災、消防破壊・消防冠水、破裂、爆発、車両の衝突、落雷、他人の住居からの水もれ、航空機の墜落などによる損害が火災等共済金の対象となります。その他、風水雪害・地震等に対応する見舞共済金等も充実しています。

家財だけでも
ご加入いただけます。



ここでは制度の概要を記載しています。くわしくはホームページでご確認いただくか、県民共済までお問い合わせください。

都道府県民共済グループ
福島県民共済

☎ 0120-282-869

【受付時間】平日9:00~17:00

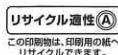
共済取扱団体/福島県認可

福島県民共済生活協同組合
〒960-8031 福島市栄町6-6
福島セントランドビル9F



共済元受団体/厚生労働省認可 全国生活協同組合連合会

この共済は生協法に基づき厚生労働省の認可を受けた事業で、ご加入者の暮らしの安心を守ることを使命としています。



再生紙使用



この広報誌は、再生紙と環境にやさしいベジタブルインキを使用しています。

つながるふくしま ゆめだよりは「マチイロ」(マイ広報誌)でも配信しています。



マチイロ



マイ広報紙