

# なかじま

8月



中島村消防団ポンプ操法競技大会



《中島村公式 Twitter》



6月25日(日) 中島村農村環境改善センターグラウンドにおいて、第8回中島村消防団ポンプ操法競技大会が開催されました。

これまで新型コロナウイルスの感染拡大により中止していましたが、今回再開する運びとなり、本大会では、自動車ポンプの部に4チーム、小型ポンプの部に5チームが参加しました。

開会式では団長あいさつ、統監訓示に続き来賓が祝辞を送り、矢内貞義さん(滑津原)が選手宣誓し競技に入りました。

選手の皆さんは、5月末からの早朝練習で技術向上に努め、訓練の成果を競い合いました。

大会では、自動車ポンプの部で第一分団第二部(元村)、小型ポンプの部で第一分団第四部(小針)が優勝しました。選手の皆さん、早朝練習から本番当日までお疲れさまでした。

## 第8回 中島村消防団ポンプ操法競技大会

### 大会結果

#### 自動車ポンプの部

##### 優勝

第一分団第二部(元村)

##### 準優勝

第二分団第二部

(二子塚)

#### 小型ポンプの部

##### 優勝

第一分団第四部(小針)

##### 準優勝

第一分団第六部(松崎)

##### 三位

第二分団第一部(浦原)

#### 個人賞(優秀選手賞)

##### ※敬称略

#### 自動車ポンプの部

##### 指揮者

内山 翼 (二子塚)

##### 一番員

木村 李音(川原田)

##### 二番員

吉田 正光(二子塚)

##### 三番員

添田 拓哉(滑津原)

##### 四番員

小松 一哉(滑津原)

#### 小型ポンプの部

##### 指揮者

向井 勝也(岡ノ内)

##### 一番員

小林 雄士 (小針)

##### 二番員

藤澤 隼太郎(浦原)

##### 三番員

小林 広樹 (小針)



第1分団第4部 (小針)



第1分団第2部 (元村)



第2分団第2部 (二子塚)



個人賞 (小型ポンプの部)



個人賞 (自動車ポンプの部)



第2分団第1部 (浦原)



第1分団第6部 (松崎)



第2分団第3部 (川原田)





第1分団第5部（代畑）（合同）  
第2分団第4部（吉岡）（チーム）



第1分団第1部（滑津原）



第1分団第3部（岡ノ内）





## 花いっぱい運動

令和5年6月11日(日)にあすなろ子供会、元村老人クラブ、元村行政区で花いっぱい運動が行われました。花は関口電器前に600本、滑津小学校前には1200本が植えられました。



## 激励金交付式

第53回東北高等学校女子ソフトボール選手権大会に出場する白河旭高等学校2年生の田島優良さんに対する激励金贈呈式が6月15日(木)、中島村役場で行われました。

加藤幸一村長がエールを送った後、激励金を手渡ししました。田島さんは「応援ありがとうございました。全国大会目指して戦ってきます。全国大会抱負を述べました。」

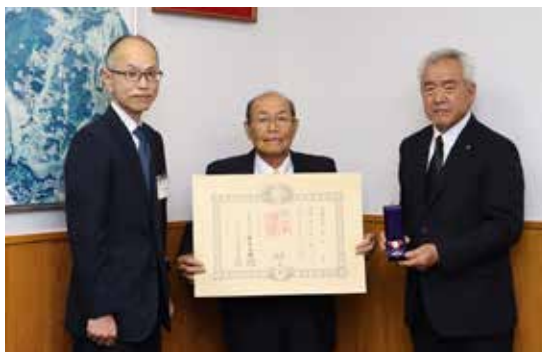


白河旭高校は、福島市十六沼公園球場で行われた第68回福島県高等学校体育大会で準優勝し、東北大会に出場するもので、大会は6月18日〜19

日の日程で山形県上山市の上山明新高校ソフトボール球場を会場として開催されました。

## 高齢者叙勲(旭日単光章) 受賞

6月16日(金)中島村役場において、中島村長立会いのもと、県南地方振興局長より畠山實さんへ旭日単光章が送られました。



畠山さんは平成2年に中島村議会議員に当選以来、5期16年9カ月の長きにわたり在職され、地方自治の振興に寄与されました。

その間、総務教育常任委員会委員長や議長等の要職を務

められ、公正な議会運営にご尽力いただくなど、中島村の発展に大きく貢献されました。

## 吉田政樹氏 副村長退任

この度その功績により、旭日単光章が授与されました。

6月の任期満了に伴い、吉田政樹氏が副村長を退任されました。吉田氏は令和元年7月より副村長を1期4年間務められました。新型コロナウイルス感染症が流行する中で、の任務となりましたが、一級建築士の資格を活かし、児童館や給食センター、役場の設計に携わる等、中島村の発展にご尽力いただきました。



## 社会を明るくする活動 総理大臣メッセージ伝達

7月3日(月)白河地区保護司会の新妻会長と保護司会のみなさんが役場を訪れ、「第73回社会を明るくする運動」に伴う岸田文雄総理大臣と内堀雅雄県知事からのメッセージ伝達式が行われました。

この運動は、犯罪や非行の防止と、あやまちを犯した人の立ち直りについて理解を深め、犯罪や非行のない安全で安心な地域社会を築こうとする全国的な運動です。伝達式では、新妻会長がメッセージを読み上げ、加藤幸一村長にメッセージを手渡しました。





## 人権擁護委嘱状交付

7月4日(火) 役場において、福島地方法務局白河支局長より、有松徳一さん(中島東ニュータウン)、小針弘美さん(代畑)に人権擁護委員の委嘱状を交付しました。



有松 徳一さん



小針 弘美さん

人権擁護委員は、人権侵害を受けた被害者の救済や、身近なもめごとの相談に応じています。



## 小針天王祭

7月8日(土)、小針地区で天王祭が開催されました。4年ぶりの開催で、和太鼓の音色が響き渡りました。



## ブリティッシュヒルズ

6月6日(火)は滑津小学校と吉子川小学校、30日(金)は中島中学校が天栄村にあるブリティッシュヒルズにて外国語研修を行いました。児童、生徒たちは外国語でのコミュニケーションに戸惑うこともありましたが、徐々に慣れ、楽しく活動することができました。



## 令和5年度介護保険料納入通知書を発送しました

令和5年度の介護保険料が決定し、納入通知書を7月中旬に発送しました。保険料の納め方は、年金から差し引かれる「特別徴収」と納付書で納付する「普通徴収」の2種類となります（場合によっては、年金天引きと納付書の両方による併用徴収となる場合があります）。

65歳になった年度は、普通徴収となりますので、納入をお願いいたします。詳しくは同封されているパンフレット及びチラシをご確認ください。

### 自分の保険料を確かめてみましょう

介護保険料は、市区町村ごとに決められた「基準額」をもとに、みなさんの所得などに応じて段階的に決められます。

生活保護を受けている → 第1段階

前年の合計所得金額+課税年金収入額は？

- 80万円以下 → 第1段階
- 80万円超120万円以下 → 第2段階
- 120万円超 → 第3段階

高齢福祉年金を支給している → 前年の合計所得金額+課税年金収入額は？

- 80万円以下 → 第1段階
- 80万円超120万円以下 → 第2段階
- 120万円超 → 第3段階

あなたに村民税が課税されている → 同じ世帯に村民税を課税されている人がいる → 前年の合計所得金額+課税年金収入額は？

- 80万円以下 → 第1段階
- 80万円超120万円以下 → 第2段階
- 120万円超 → 第3段階

前年の合計所得金額は？

- 120万円未満 → 第6段階
- 120万円以上210万円未満 → 第7段階
- 210万円以上320万円未満 → 第8段階
- 320万円以上 → 第9段階

### 介護保険料額

所得段階	対象者	保険料算出方法	保険料
第1段階	●生活保護を受けている人 ●高齢福祉年金を受けている人で、世帯全員が村民税非課税の人 ●世帯全員が村民税非課税で、本人の前年の年金収入等が80万円以下の人	基準額×0.3	17,700円
第2段階	●世帯全員が村民税非課税で、本人の前年の年金収入等が80万円超120万円以下の人	基準額×0.5	29,500円
第3段階	●世帯全員が村民税非課税で、本人の前年の年金収入等が120万円超の人	基準額×0.7	41,300円
第4段階	●世帯の誰かに村民税が課税されているが、本人は村民税非課税かつ前年の年金収入等が80万円以下の人	基準額×0.9	53,100円
第5段階	●世帯の誰かに村民税が課税されているが、本人は村民税非課税かつ前年の年金収入等が80万円を超える人	基準額	59,100円
第6段階	●本人が村民税課税で、前年の合計所得金額が120万円未満の人	基準額×1.2	70,900円
第7段階	●本人が村民税課税で、前年の合計所得金額が120万円以上210万円未満の人	基準額×1.3	76,800円
第8段階	●本人が村民税課税で、前年の合計所得金額が210万円以上320万円未満の人	基準額×1.5	88,600円
第9段階	●本人が村民税課税で、前年の合計所得金額が320万円以上の人	基準額×1.7	100,400円

※保険料は介護保険事業計画の見直しに応じて3年ごとに設定されます。  
※第1段階から第3段階については、国の「第1号保険料軽減強化」方針により保険料率が軽減されています。

**合計所得金額**  
収入金額から必要経費に相当する金額を控除した金額のことで、扶養控除や医療費控除などの所得控除をする前の金額です。第1～5段階については「20の生計等に係る所得」を控除した金額を指します。第1～5段階の合計所得金額に給与所得が含まれている場合は、給与所得から10万円を控除した金額を用います。第6段階以上の合計所得金額に給与所得または公的年金等に係る雑所得の合計額から10万円を控除した金額を用います。土地売却等に係る特別控除額がある場合は「長期譲渡所得及び短期譲渡所得に係る特別控除額」を控除した金額を用います。

**課税年金収入額**  
厚生年金、厚生年金、共済年金などの課税対象となる種類の年金収入額のことです。障害年金、遺族年金、高齢福祉年金などは含まれません。

問 保健福祉課 ☎ 52-2174

## 体調不良で困った際はご連絡ください

### 救急電話相談（#7119）

急な体調不良でお困りの場合は、#7119へご連絡ください。

オペレーターは臨床経験のある看護師、相談技術にかかる研修を受講しており、適切な医療機関・受診科目の案内、救急車を要請（119番に転送）等、住民が気軽に24時間いつでも症状に応じた専門的な相談ができる体制が整っています。



### こども救急電話相談（#8000事業）

夜間に突然、お子様の体の具合が悪くなった場合は、#8000へご連絡ください。（受付時間：毎日午後7時～翌朝8時）

保護者の方が、休日・夜間のこどもの症状にどのように対処したらよいか、病院を受診した方がよいかなど判断に迷ったときに、看護師や医師などが家庭での対処法などについてアドバイスします。





## 外来カミキリにご注意ください

県内において外来生物である「ツヤハダカミキリムシ」及び「サビイロクワカミキリ」が確認されています。中島村内においても「ツヤハダカミキリムシ」及び「サビイロクワカミキリ」両方の被害が確認されています。

幼虫が木の内部を食い荒らすことにより木が枯死してしまい、倒木などを引き起こす可能性があります。成虫は夏～秋頃にかけて発生しますので、見つけた場合は発生場所、個体の数、被害を受けている木の樹種や本数を役場企画振興課までご連絡ください。

なお、成虫を捕まえた場合は捕殺にご協力ください。また、可能であれば写真撮影をし、ご提供ください。

サビイロクワカミキリ

大きさ：約 25 ～ 40mm

特徴：サビ色の体に白い斑点

県内で確認されている被害樹木：イヌエンジュ、エンジュ

ツヤハダカミキリムシ

大きさ：約 20 ～ 35mm

特徴：在来のゴマダラカミキリに似ているため注意が必要

県内で確認されている被害樹木：トチノキ、カツラなど



被害木には上のような脱出孔が見られる。



被害木には上のような産卵痕が見られる。

問 企画振興課 ☎ 52-2113

## アカミミガメ・アメリカザリガニの特定外来生物指定について

アカミミガメとアメリカザリガニは、令和5年6月1日より「条件付特定外来種」に指定されました。一般家庭でペットとして飼育しているアカミミガメ・アメリカザリガニは、これまで通り飼うことができます。申請や許可、届出等の手続きは不要です。

アカミミガメ・アメリカザリガニを池や川などの野外に放したり、逃がしたりすることは法律で禁止されます。違反すると罰則・罰金の対象となります。適切な飼育を行わずにカメやザリガニが自力で逃げ出した場合も違法となることがあります。逃げ出さないような容器で適切に飼育してください。

飼い続けることができなくなった場合は、友人・知人・個体の新しい飼い主探しをしている団体等に譲渡してください。この場合も、無償（譲り渡す側が引き取り料等を払って引き取ってもらう場合も含む）であれば申請や許可、届出等の手続きは不要ですが、責任をもって飼うことのできる相手を探してください。ただし、有償・無償を問わず、不特定多数または特定多数の者に配り分ける行為は規制されます。



寿命は 20 ～ 30 年  
大切に飼ってね

問 企画振興課 ☎ 52-2113

## マイナポイント第2弾事業 マイナポイントの申込期限が迫っています！

マイナポイント第2弾のポイント申し込みが**9月末**まで延長されました。2月末までにカード申請した方で、ポイント申し込みがお済みでない方は、早めに手続きを行ってください。カード受け取りが済んでいない方は、役場までお越しください。

### ①マイナンバーカードの新規取得等で最大**5,000円分**ポイント！

マイナンバーカードを新たに取得し、マイナポイントの申し込み後、20,000円までのチャージまたはお買い物をすると、ご利用金額の25%のマイナポイント（上限5,000円分）を受け取ることができます。



### ②マイナンバーカードの健康保険証としての利用申し込みで**7,500円分**のポイント！

お持ちのマイナンバーカードを、健康保険証として利用できるように申し込み、マイナポイントの申し込みをするとマイナポイントを受け取ることができます。

まだ、利用申し込みが済んでいない場合、マイナポイントの申し込みの際に一緒に申し込みめます。



### ③公金受取口座の登録で**7,500円分**のポイント！

自身の預貯金口座を国（デジタル庁）に登録し、マイナポイントの申し込みをするとマイナポイントを受け取ることができます。

マイナポイントの申し込みには、事前に以下のご準備をください。

- ・2023年2月末までに申請したマイナンバーカード
- ・マイナポイントの申し込みの対象となるキャッシュレス決済サービス  
（対象となるキャッシュレス決済サービスについてはマイナポイント事業ページをご覧ください）

※決済サービスは慎重にお選びください！

申し込みを終えたあとに決済サービスを変更することは、原則できません。マイナポイントの付与対象とする決済サービスにお間違いがないよう、十分にお気をつけください。

お時間に余裕を持って、お早めにお手続きをお願いします。

詳しくはマイナポイント事業ページをご覧ください。





## 知っていますか？建退共制度

建退共制度は、中小企業退職金共済法に基づき建設現場労働者の福祉の増進と建設業を営む中小企業の振興を目的として設立された退職金制度です。

また、この制度は事業主の方々が、労働者の働いた日数に応じて掛金となる共済証紙または退職金ポイントを積み立て、その労働者が建設業界で働くことをやめたときに建退共から退職金を支払うという、いわば業界全体での退職金制度でもあります。電子申請方式の活用で、手続きが便利になっております。

### ▶国の制度 6つの特長

#### 1 安全確かかつ簡単

退職金は国で定められた基準により計算して確実に支払われます。手続きはきわめて簡単です。

#### 2 退職金は企業間を通算して計算

退職金は、働く企業がわってもそれぞれの期間を全て通算して計算されます。

#### 3 掛金が一部免除

新たに加入した労働者（被共済者）には、国が掛金の一部（初回交付手帳の50日分）を補助します。

#### 4 掛金は損金扱い

事業主が払い込む掛金は、法人企業の場合は損金（法人税法施行令第135条第1号）、個人の場合は必要経費（所得税法施行令第64条第2項）として全額算入できます。共済証紙の現物交付及び退職金ポイントにより元請負人が負担した下請の掛金も、工事原価に算入できます。

#### 5 経営事項審査で加点

公共工事の入札に参加するための経審において、制度に加入し適正に履行している場合には、加点評価されます。

#### 6 電子申請で手続き可能

掛金は、インターネットを利用して電子的に納付することも可能です。これにより、事業主は、共済証紙の購入・貼付・消印および共済証紙の現物管理が不要となります。また、労働者はいつ、どこの事業主で掛金が納められたか確認することができるため、掛金納付実態の透明化が図られます。

### ▶建退共から事業主のみなさまへお願い

- ・共済証紙は、労働者の就労に数に応じて適正に貼付してください。電子申請方式の場合は、労働者の就労日数に応じて退職金ポイントを適正に充当してください。
- ・「建設業退職金共済手帳」を所持している労働者が、建設業界を引退するときは、忘れずに退職金を請求するよう指導してください。

ホームページ「建退共」に、制度説明用動画、Q & Aなど建退共制度の知りたい情報が記載されています。

🔍 建退共

検索

※地震等により災害救助法が適用されたみなさまに対し、各種手続きの特例措置を実施しております。  
※詳しいことは、最寄りの建退共支部へお問い合わせください。

📍建退共福島県支部 ☎024-523-1618

## 有利

掛金は  
全額非課税

手数料もかかりません。

パートさんも  
加入できます。

パートさんのための  
特例掛金月額を  
ご用意しています。

事業主と生計を一にする  
同居の親族のみを雇用する  
事業所の従業員も、次の条件を  
満たしていれば加入できます。

- 小規模企業共済制度に加入していないこと
  - 事業主との使用従属関係を確認できる書類の提出が可能なこと
- ※掛金助成の対象となりません。

詳しくはホームページを  
ご覧ください。

中退共

検索

# ご存知ですか？

# 中退共の退職金制度。

中退共は、60年で110万社以上の中小企業が利用する国の退職金制度です。

## 安心

国の退職金制度  
安心・確実

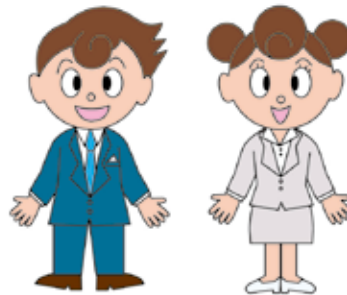
掛金の助成を  
受けることができます。

## 簡単

外部積立型だから  
管理がカンタン

## 人材の 定着

従業員の意欲の向上  
にもつながります。



### 中退共制度のしくみ

#### ① 加入申込

お近くの金融機関等の窓口でお申込みください。事業主が中退共と「退職金共済契約」を結び共済手帳が送付されます。

#### ② 掛金納付

毎月の掛金は全額事業主負担で、口座振替で納付します。

#### ③ 支払い

退職した従業員の請求に基づき、中退共から退職金が直接支払われます。



(独)勤労者退職金共済機構  
中小企業退職金共済事業本部

〒170-8055 東京都豊島区東池袋1-24-1

TEL.03-6907-1234 FAX.03-5955-8211



## 案内

### 令和5年度 地区出張特別試験案内

労働安全衛生法に基づく令和5年度地区出張特別試験が実施されます。出張特別試験は各県における数少ない受験機会でもあります。

なお、令和5年6月1日（木）から実施されている学科試験（出張特別試験を含む）の試験手数料が6,800円から8,800円となります。

受験希望の方、福島県以外の地区の受験日等はホームページをご確認ください。

#### ▼試験日

令和5年11月11日（土）

#### ▼試験会場

日本大学工学部

#### ▼受付期間

令和5年9月11日（月）～

令和5年9月20日（水）

#### ☎東北安全衛生技術センター

☎0223-23-3181

✉<https://www.tohoku.exam.or.jp>

or.jp

### アイヌの方々からの様々な ご相談をお受けします

公益財団法人 人権教育啓

発推進センターでは、アイヌの方々の悩みをお受けするフリーダイヤルを開設しております。嫌がらせ、差別、プライバシー侵害などのご相談もお受けします。お気軽にご相談ください。

相談は無料です。匿名でもかまいません。秘密は厳守します。

#### ▼受付

月曜日～金曜日（※祝日、

12月29日～1月3日を除く）

#### ▼時間

午前9時～午後5時

#### ▼相談専用電話

☎0120-771-208

#### ▼来訪によるご相談

月曜日～金曜日 午後1時～午後5時（要予約）

#### ☎公益財団法人 人権教育啓

発推進センター

〒105-0012

東京都港区芝大門2-10-12

KDX芝大門ビル4階

URL <http://www.jinken.or.jp/>

or.jp

or.jp

### 旧優生保護法による 優生手術等を受けた方へ

旧優生保護法に基づく優

生手術（子供ができなくなる手術）等を受けた方に対し、国から一時金が支給されます。請求方法など詳しくは相談窓口へお問い合わせください。

#### ▼対象

昭和23年9月11日～平成8

年9月25日の間に優生手術等を受けた方

#### ▼一時金の金額

一律320万円

#### ▼請求期限

令和6年4月23日（火）ま

で

#### ☎旧優生保護法に関する相談

窓口

☎024-521-8294

## お知らせ

### 個人事業税納期の お知らせ

お知らせ

個人事業税は、個人で事業を行っている方に課税される県の税金です。8月10日付け

で送付されている納税通知書により納期限までに金融機関から納めてください。

また、口座振替をご利用の方は、納期限までに預金残高の確認をお願いします。

なお、口座振替を利用されていない方には、納税通知書に口座振替依頼書を同封しておりますので、希望される方は依頼書を金融機関に提出してください。（今回口座振替を申し込まれる方は第2期からの振替となります。）

#### ▼納期限

・第1期 8月31日（木）

・第2期 11月30日（木）

※税額が1万円以下の場合  
は、第1期に一括で納めるようになります。

#### ☎福島県南地方振興局

県税課課税課税第一チーム

☎23-1517

### 8月は食品衛生月間

食中毒は毎日食べている家庭での食事でも発生します。特に夏場は気温が高く、細菌が増えやすくなるため、食中毒が起きやすくなります。家庭での食事作りでの食中毒予

防のポイントをチェックしてみましよう。

#### 〈食中毒予防の3原則〉

#### ①食中毒菌をつけない

手洗いの徹底、器具の使い分け（肉、魚、野菜で分ける）。

#### ②食中毒菌をふやさない

温度管理（冷却）、常温で放置しない、作ったらすぐ食べる。

#### ③食中毒菌をやつつける

十分な加熱（中心部まで火を通す）。※ノロウイルスは85℃90秒以上。

#### ☎福島県南保健事務所 食

品衛生チーム

☎22-5487



## 親睦

滑津小学校

6月26日(月)に第1学年の学年行事が行われました。体育館にて自己紹介をしたり、親子でボール運びなどのレクリエーションをしたりしました。

今年度、本校ではコロナ禍前の通常の学年行事を行う予定です。これは、実に4年ぶりとなります。

学年行事とは、学年ごとに親子でふれあう場を設け、学年内の保護者どうしの親睦を深めることを目的として取り組むものです。学年内の親睦が深まることで、保護者どうしの連携や学校とのやりとりがとても円滑になります。そして何よりも、子どもたちをみんなで守り、育てる意識が高まります。「仲良くなる」ことが一番の「教科書」となるのですね。



## 郷土教育

中島幼稚園

6月21日(水)に年長児が郷土教育で童里夢公園に行き、建設課緑川龍太郎さんから、ヨコカップ時計ができるまでの過程や各エリアの説明を聞いて、童里夢公園について学んできました。



## ～ブリティッシュヒルズでの英会話研修～

中島中学校

6月30日(金)にブリティッシュヒルズにおいて3学年の英会話研修が行われました。この体験を通して、生徒は、マレーシア修学旅行を前に国際理解の重要性とコミュニケーションを取る場合の具体的な手法について学ぶことができました。



## 身近な地域の歴史を学ぶ

吉子川小学校

6月22日(木)、公民館・社会教育事業として、6年生を対象に「四穂田古墳学習」を行いました。四穂田古墳は、吉子川小学校から近いところにあり、2011年にお墓の工事中に出土品が発見された古墳です。当日は講師の福島県立博物館の平澤学芸員様から出土品が発見された当時のことを中心に分かりやすく説明していただきました。学習の後半には出土品の1つである「三角板鋌留短甲(さんかくいたびょうどめたんこう)」のレプリカを身にまとい、古墳時代に思いをめぐらせることができました。





## 生涯学習課

「クラウン大学」  
世代間交流事業開催

クラウン大学今年度第3回講座は6月10日(土)、世代間交流事業が実施されました。今年は、泉崎村パークゴルフ場でパークゴルフ体験を行いました。クラウン大学生2人と子ども2人、計4人が一組となり、団体戦と個人戦を行いました。また、各組に1人ずつ、泉崎村パークゴルフ協会の方がついて、ルールや打ち方などを指導していただきました。

クラウン大学生にとっては、孫やひ孫に当たる子どもたちとの交流でしたが、和やかにプレーを楽しんでいました。



緑に囲まれたコースの中で交流を楽しむ参加者たち

## 中島村民クラウンド

ゴルフ大会

第27回中島村民クラウンドゴルフ大会が6月21日(水)、改善センタークラウンドにおいて開催されました。

梅雨とは思えぬ清々しい晴天のもと、50名が上位目指し元気にプレーするとともに、親睦と交流を深めました。

高齢者賞として85歳以上の7名の方が受賞し、92歳の最高齢の方も、とび賞を受賞するなど大活躍の大会となりました。

- 優勝 高久 ハルエ  
準優勝 佐々木 恵美子  
第3位 小針 久雄  
第4位 鈴木 勝夫  
第5位 小針 正徳  
(敬称略)



## 四穂田古墳体験学習

6月22日(木) 中島村生涯学習センター輝ら里において、村内小学校の6年生を対象に、四穂田古墳出土品体験学習が行われました。

福島県立博物館の平澤慎学芸員を講師に迎え、「東北地方唯一の短甲」について詳しく説明してもらい、四穂田古墳出土品を通して文化財への理解を深めました。

参加した児童は、短甲のレプリカの試着も行いました。



## 児童館

第1回チャレンジカップ  
結果

6月24日(土)に令和5年度第1回児童館チャレンジカップ「マンカラ大会」を行いました。下学年12名、上学年5名が参加し、予選リーグ、決勝トーナメントを行い、それぞれのチャンピオンが決まりました。どの試合も白熱し、とても盛り上がったチャレンジカップでした。第2回チャレンジカップは団体戦として「モルック大会」を9月末に開催を予定しております。児童の皆さんの参加をお待ちしております。それぞれの結果は次の通りです。

- 【下学年の部】  
優勝 高橋 麻弘  
(滑津小3年生)  
第2位 水野 賢志  
(滑津小2年生)  
第3位 熊倉 礼人  
(吉子川小1年生)

### 【上学年の部】

- 優勝 長倉 汐音  
(吉子川小5年生)  
第2位 関根 理菜  
(滑津小5年生)  
第3位 廣澤 笑瑠奈  
(吉子川小4年生)





ニック先生の  
英語教室

## The lyrebird

～コトドリ～

- Do you know the lyrebird?
  - ❖ コトドリを知っていますか？
- No, what is that?
  - ❖ いいえ、それは何ですか？
- It's a bird that can mimic any sound.  
It can even make the sound of a chainsaw!
  - ❖ あらゆる音を物まねできる鳥です。  
チェーンソーの音もまねできるんです！
- Wow, that's amazing!
  - ❖ え～、それは驚きだ！



コトドリは、オーストラリアの熱帯雨林で見られる注目すべき鳥です。コトドリはその並外れた鳴き声と物まね能力で有名で、自然界で最も才能のあるボーカリストだと見なされています。名前の由来は、独特の尾の羽が古代楽器の竪琴に似ていることに由来しています。コトドリのオスは、手の込んだ求愛表現で有名です。繁殖期には、森の中の地面上に美しい塚形の構造物を築き、枝や葉、その他の自然素材で飾りつけをします。そして、見事な尾羽を誇示し、複雑なダンスを披露してメスを惹きつけようとします。しかし、コトドリの最もすごいところは、音を模倣する能力です。コトドリは、カチカチ音やチェーンソーの音など、さまざまな環境音や人為的な音を、驚くほど正確にまねすることができます。チェーンソーの音を聞きなれている人でも騙されるほどです。この物まねは、縄張りの防衛や仲間の誘致などに役立ちます。コトドリは、優れた鳴き声と物まね能力にもかかわらず大人しい鳥です。多くの時間を林の中で過ごし、昆虫、小型爬虫類、植物などを探してエサにします。

ぜひ YouTube でコトドリの素晴らしい鳴き声を聞いてみてください！



わたくしの絵を展示して下さるは 労働金庫白河支店ロビー

八代 陽子

ああ今日も終わるねなんて言いながら 録画のゴルフを見ており夫と

一升餅背負う孫には重くとも 「がんばれ がんばれ」 拍手をおくる 鈴木 由美子

初生りの赤き苺を摘む時に アリ一列に鉢に向かえり

とつぷりと暮れねば家に入らぬ性しよ 改められず農七十年 畠山 ヒサ子

花陰に草取る朝のご挨拶 初鳴きの蟬夏を知らせる

## 文芸のひろば



## 輝ら里図書館カレンダー

8月

日	月	火	水	木	金	土
		1	2	3	4	5
		○	○	○	○	○
6	7	8	9	10	11	12
○	×	○	○	○	×	○
13	14	15	16	17	18	19
○	×	○	○	○	○	○
20	21	22	23	24	25	26
○	×	○	○	○	○	○
27	28	29	30	31		
○	×	○	○	○		

○ 開いている日 × お休みの日

### 利用案内

- ◆開館日 火曜日～日曜日 10:00～18:00  
(12:00～13:00までは閲覧のみ)
- ◆休館日 毎週月曜日・祝日・年末年始・特別整理期間
- ◆図書の出 一人5冊まで、2週間以内



## 戸籍の窓口

6月受付

### お誕生おめでとうございます

氏名	保護者	住所
江面 律希	雄一	川原田 1
日暮 碧音	竜太	後山

### ご結婚おめでとうございます

今月はありません

### お悔やみ申し上げます

氏名	年齢	住所
水野谷 弘	82	上栄
八代 二郎	67	二子塚 1
古内 和子	78	浦原ニュータウン

※「誕生」・「結婚」・「お悔やみ」について広報への掲載を希望されない場合は、窓口への届出の際にお申し出ください。

## 人口と世帯

	7月1日現在	(先月比)
人口	4,827	(+1)
男	2,365	(+2)
女	2,462	(-1)
世帯数	1,735	(+1)

## マイナンバー臨時窓口

今月のマイナンバーカード受取窓口は

**8月16日(水)**  
**8月23日(水)**  
**17:15 ~ 19:00**

ご希望の方は前日までに  
ご予約ください。



## 今月の納税

村 県 民 税(2期)  
国民健康保険税(2期)  
介護保険料(2期)  
後期高齢者医療保険料(1期)  
～納期限は8月31日(木)です～

納税は遅れず忘れずに!  
納税は口座振替が便利です。  
税務課 ☎52-3481



## 休日救急医療・歯科当番医表



### ●休日当番医

※当番医が変更になることがありますので、新聞などで確認してください。

診 療 日	小 児 科 午前9時～午後5時	内 科 ・ 外 科 午前9時～午後5時	白河歯科医師会 午前9時～午後5時
8月6日(日)	わたなべ子どもクリニック ☎21-2166	まつやまクリニック ☎41-2311	ほずみ歯科医院 ☎22-7211
8月11日(金)	にしごうキッズクリニック ☎29-8725	よしだ内科クリニック ☎21-5711	まるやま歯科医院 ☎23-9146
8月13日(日)	ねもとキッズクリニック ☎21-5623	きくち診療所 ☎21-8672	水野谷歯科医院 ☎52-3933
8月20日(日)	樋口小児クリニック ☎42-2040	白河市表郷クリニック ☎32-2316	三森歯科医院 ☎23-2401
8月27日(日)	みうら小児クリニック ☎28-1001	田口医院 ☎24-1111	佐久間歯科医院 ☎44-3118

★「小児平日夜間救急医療事業」～白河医師会の小児科医が通常の診療後に交代で診療します～

- ・対象者：中学生（15歳）以下の子ども
- ・診療日：平日（月曜日～金曜日）
- ・受付時間：19：15～21：15
- ・診療場所：白河厚生総合病院内 小児科外来

※受診前に必ず電話してください。 ☎0248-22-2211



# カレンダー

## 8月

## (予定)

日	月	火	水	木	金	土
		1	2	3	4	5
		中学生夏期講習会～4日【児】	書道教室【輝】 9～10か月児健康相談、離乳食教室【保セ】			ダンス教室⑥、土曜学習会(中3)【児】
6	7	8	9	10	11	12
総合検診～10日【保セ】		新教研【児】	書道教室【輝】		山の日	
	【温泉・図書室休】				【図書室休】	
13	14	15	16	17	18	19
					3歳児、1歳6か月児健診【保セ】	ダンス教室⑦、土曜学習会(中3)【児】
	【図書室休】					
20	21	22	23	24	25	26
	第2学期始業式【小・中】 無料法律相談所開設【福祉】 クラウン大学「張り子」の絵付け【輝】 【温泉・図書室休】	LEE(英会話)教室【輝】	子宮頸がん検診、骨粗しょう症検診(予約制)【保セ】		小学生対象学習会【児】	絵画教室【輝】・奉仕作業【保】(1・3・5年)【滑】 第2回PTA奉仕作業【中】 リズム体操(キッズクラブ)、土曜学習会(中3)【児】
27	28	29	30	31		
第2回環境整備【吉】	第2学期始業式・午前保育【幼】 歯科クリニック【保セ】 【温泉・図書室休】			ふれあいカフェ【福祉】		

## 9月

## (予定)

日	月	火	水	木	金	土
					1	2
					小学生対象学習会【児】	絵画教室、おはなし会【輝】 授業参観【吉】 ダンス教室⑧、土曜学習会(中3)、親子ボウリング大会(ジュニアクラブ)【児】
3	4	5	6	7	8	9
	歯科クリニック【保セ】 繰替休業日【吉】 【温泉・図書室休】	LEE(英会話)教室【輝】	書道教室【輝】		小学生対象学習会【児】	モルック体験(ジュニアクラブ)、新教研【児】

【保】…保育所 【幼】…幼稚園 【滑】…滑津小学校 【吉】…吉子川小学校 【小】…両小学校 【中】…中学校  
 【児】…児童館 【福祉】…福祉センター 【輝】…輝ら里 【保セ】…保健センター 【改セ】…改善センター  
 【温泉休】…ふれあいの郷温泉休館日 【図書室休】…輝ら里図書室休館日

編集・発行 中島村役場・企画振興課 〒961-0192 福島県西白河郡中島村大字滑津字中島西 11-1 ☎0248(52)2113  
 ホームページアドレス <http://www.vill-nakajima.jp/>

広報なかじま R5.8 ⑩